

# 技術情報

JA全農やまぐち  
TAC・営農推進課 (083-988-0681)  
平成 25 年 7 月 17 日 発行  
第 173 号

## I 平成 25 年度 第 3 回 水稻生育診断情報

農林総合技術センターからの水稻生育・栽培管理速報 (No3) を参考に技術情報を作成しました。水稻栽培の管理指導にご活用ください。

### 1 気象状況

- ・ 梅雨入り後、6月上旬までは平年並みの気温で推移したが、6月中旬から高温少雨の天候となった。特に最低気温の上昇が顕著であり、6月中旬の最低気温は山口市及び山口市徳佐ともに過去10年間で最も高かった。また、降水量が少ない割に日照時間は平年並み～少なめで推移した。
- ・ 6月19日～20日にかけて台風4号の接近により、各地で時間雨量20ミリを超える激しい雨を観測した。特に日本海側の雨量が多く、萩市須佐では24時間の雨量が300mmをこえた。
- ・ 6月下旬の気温は、平年並み～やや低温で推移し、降水量も平年並みであったが、日照時間は概して短く、6月1か月間の日照時間は平年の78%にとどまった。
- ・ 7月上旬は降水量が多く、著しい寡照で推移し、特に7月3日～4日は2日程の雨量が150 mm近い大雨となった。
- ・ 7月8日の梅雨明け以降は、一転して最高気温が35℃を超える猛暑となった。

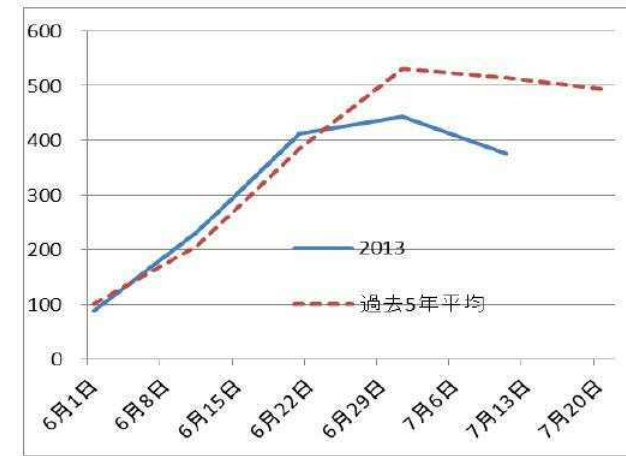
### 2 生育概況

水稻の生育状況(平成25年7月11日現在)

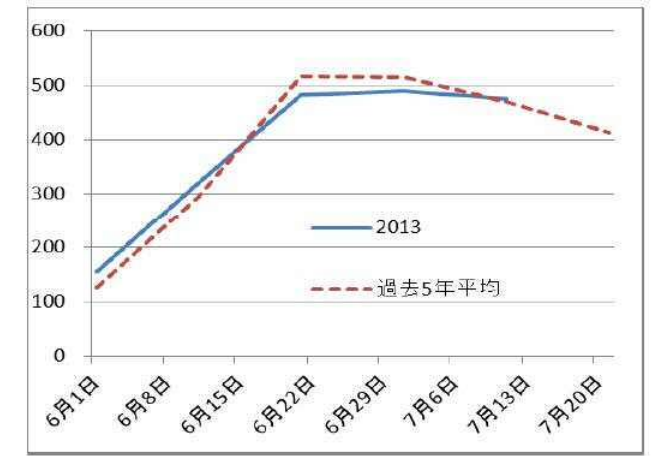
区分	品種	移植期	草丈(cm)			茎数(本/m <sup>2</sup> )			葉齢(L)		葉色	
			比	差	差	比	差	差	差	差		
奨励品種決定調査	コシヒカリ		88	102%	2	541	99%	▲ 3	11.7	0.2	4.4	▲ 0.2
	ひとめぼれ	5月15日	84	104%	3	571	104%	22	11.7	0.2	4.4	▲ 0.1
	晴るる		83	104%	3	557	99%	▲ 7	11.8	0.4	4.5	0.0
	きぬむすめ	6月10日	55	110%	5	340	79%	▲ 93	9.5	0.4	4.5	▲ 0.1
定点基準ほ	ヒノヒカリ		51	111%	5	366	82%	▲ 83	9.7	0.7	4.6	0.0
	ひとめぼれ		68	103%	2	453	85%	▲ 80	11.2	0.4	4.3	0.3
	コシヒカリ	5月29日	75	104%	3	453	85%	▲ 80	11.1	0.5	4.2	0.2
	きぬむすめ		71	104%	3	484	99%	▲ 5	11.1	0.4	4.2	0.2
農林事務所農業部調査ほ場	ヒノヒカリ	6月18日	31	97%	▲ 1	240	72%	▲ 93	8.1	▲ 0.3	4.2	0.2
	コシヒカリ	5月15日	73	102%	2	385	92%	▲ 34	11.8	0.4	4.3	0.2
	ひとめぼれ	5月20日	70	104%	3	394	98%	▲ 6	11.5	0.5	4.7	0.4
	晴るる	5月21日	69	99%	▲ 1	340	98%	▲ 6	11.0	0.2	4.4	0.4
	きぬむすめ	5月29日	70	96%	▲ 3	390	88%	▲ 54	10.6	▲ 0.0	4.6	0.3
	ヒノヒカリ6月上中	6月4日	53	98%	▲ 1	339	92%	▲ 31	10.3	0.3	4.4	0.1
ヒノヒカリ6月下	6月23日	27	90%	▲ 3	160	74%	▲ 57	6.7	0.4	4.4	0.1	

※ 比・差は過去5年平均との比較(定点基準ほは過去7年との比較)

### (1) コシヒカリ (5月上中旬植え)



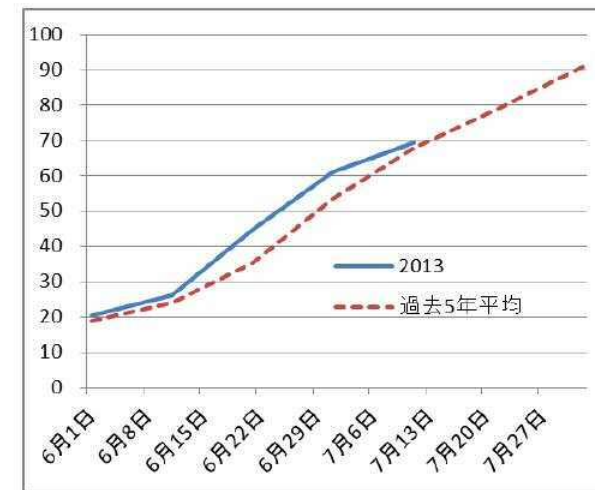
コシヒカリ m<sup>2</sup>当茎数 (山口市阿東)



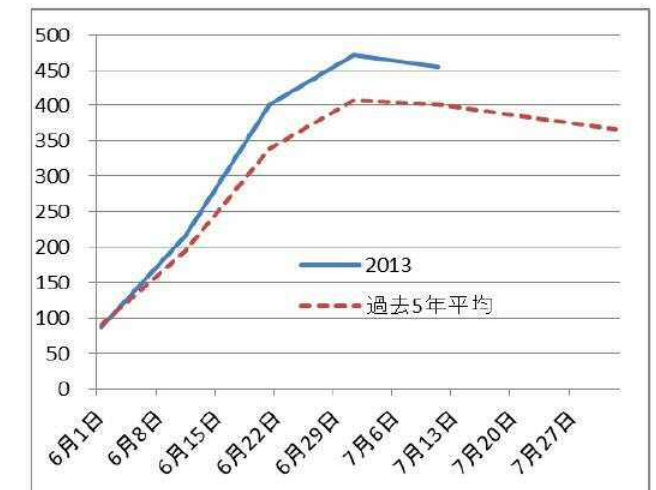
コシヒカリ m<sup>2</sup>当茎数 (萩市吉部)

- ・ 5月上中旬植えのコシヒカリは、概ね幼穂形成期に入っており、平年並み～3日程度早い状況であるが、ほ場によっては1週間程度早いほ場も見受けられる。
- ・ 7月11日時点の葉齢は平均11.7葉であり、平年を0.2～0.4葉程度上回っている。
- ・ 草丈は平年並み～3cm程度長いですが、草丈の伸びは抑えられている。
- ・ m<sup>2</sup>当り茎数は、平年並み～やや少ないが、ほ場格差が大きく、還元障害を受けたほ場では大幅な茎数減がみられる。
- ・ 葉色は平年よりやや濃く推移しているが、概ね順調に淡化している。

### (2) ひとめぼれ (5月中下旬植え)



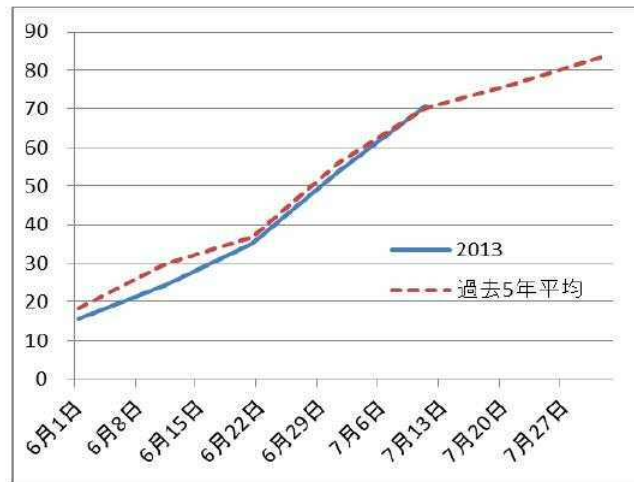
ひとめぼれ草丈 (周南市須々万)



ひとめぼれ m<sup>2</sup>当茎数 (周南市須々万)

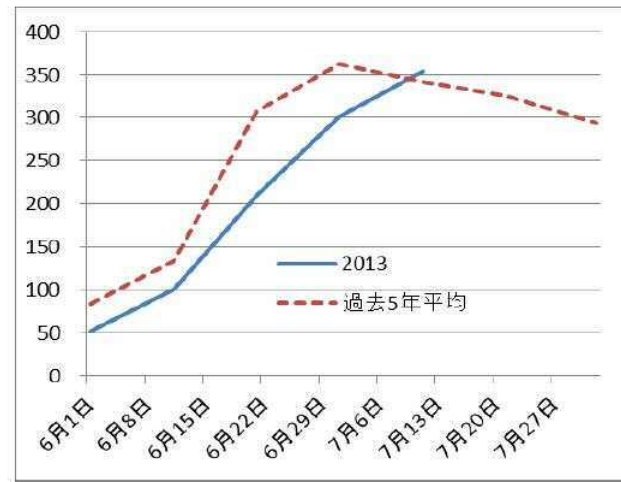
- ・ 一部で幼穂形成期に入っており、平年より6日、昨年より1日早い。
- ・ 7月11日時点での葉齢は平年を0.5～1葉近く上回っている。
- ・ 草丈は平年より、3センチ程度長いですが、草丈の伸びは抑えられている。
- ・ 茎数は概ね平年並みで概ね確保されているが、一部過繁茂のほ場がみられる。
- ・ 葉色は平年並み～やや濃く推移している。

### (3) 晴るる (5月下旬植え)



晴るる草丈 (美祿市伊佐町)

- ・ 7月11日時点で、葉齢はほぼ平年並みからやや早。
- ・ 草丈は概ね平年並み。
- ・ 茎数はほぼ平年並みに確保されている。
- ・ 葉色はやや濃く推移している。

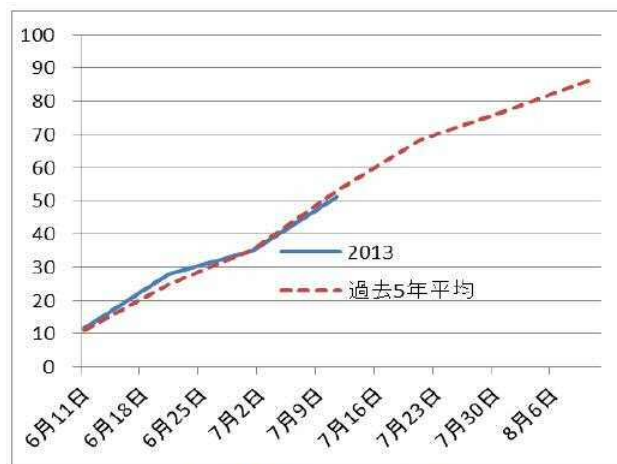


晴るる㎡当茎数 (美祿市伊佐町)

### (4) きぬむすめ (5月下旬～6月上旬植え)

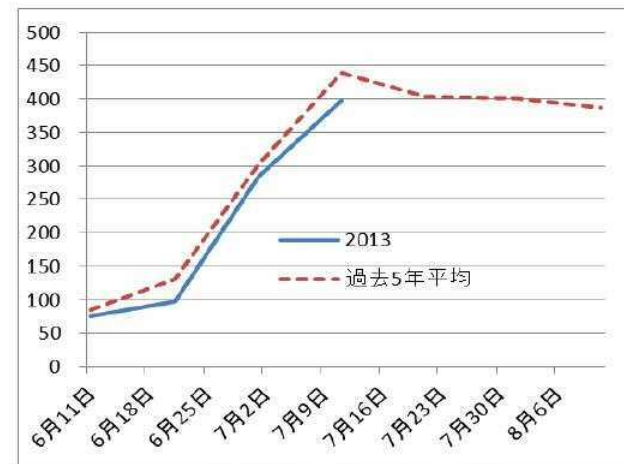
- ・ 7月11日時点での葉齢は、平年並み～やや早い。
- ・ 草丈は平年並み～やや長く、茎数は平年よりやや少なく推移している。
- ・ 葉色は平年並み～やや濃い。

### (5) ヒノヒカリ (6月上旬植え)



ヒノヒカリ草丈 (光市小周防)

- ・ 7月11日時点での葉齢は平年を0.3～0.7葉程度上回っている。
- ・ 草丈は平年並みからやや長い。
- ・ 茎数は概ね平年並みになりつつあるが、茎数確保が遅れているほ場も見受けられる。
- ・ 葉色はほぼ平年並みとなった。



ヒノヒカリ㎡当茎数 (光市小周防)

### (6) ヒノヒカリ (6月中下旬植え)

- ・ 葉齢は平年並みからやや進んでいる。
- ・ 6月下旬植えは初期生育が緩慢であったことから、草丈が短めで茎数は少ない。
- ・ 葉色は平年並みとなった。

## 3 病虫害発生状況

- ・ 斑点米カメムシの発生は多いと予測されており、7月16日以降に注意報が出される予定である。
- ・ 高温多照の天候となったことから、いもち病の発生は少ない状況である。
- ・ 農林総合技術センター内の圃場では、各品種で紋枯れ病の病斑が確認されている。
- ・ その他現時点では特に問題となっている病虫害は発生していない。

## 4 今後の管理

### (1) コシヒカリ(5月上中旬植え)

- ・ 5月上中旬植のコシヒカリは、概ね幼穂形成期に入っていることから湛水管理を行うが、今後も高温の天候が続くと予想されることから、用水の入れ替えや夜間かけ流し等により、水温を低く保つことを心掛ける。
- ・ 穂肥施用は幼穂の状況、葉色を必ず確認して、茎数が確保されているほ場では基準量を施用する。

### (2) ひとめぼれ、晴るる(5月中下旬植え)

- ・ 中干しを終了し7月14日前後から湛水管理に入る。
- ・ 穂肥の施用については、生育がやや早まっていることから、幼穂の状況を確認して遅れないよう基準量を施用する。

### (3) きぬむすめ(5月下旬～6月上旬植え)

- ・ 茎数が確保されたものから中干しに入るが、茎数の少ないほ場では、過度の中干しを避ける。

### (4) ヒノヒカリ(6月上旬植え)

- ・ 間断湛水を励行するとともに、茎数が確保されたものから中干しに入る。

### (5) ヒノヒカリ(6月中下旬植え)

- ・ 初期生育が緩慢で軟弱な生育となっている稲は、必ず一旦落水して稲体の健全化を図った上で、順次間断湛水を励行する。

### (6) その他

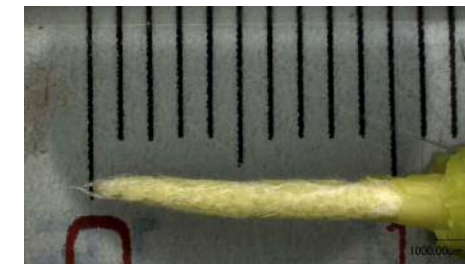
- ・ 嵐剤等の箱施用が出来なくなったため、穂ばらみ期の防除は必ず実施する。
- ・ 斑点米カメムシの多発が予想されることから、7月13～21日の畔草刈は必ず実施するとともに、その後もイネ科雑草が穂を出さないよう管理する。また、穂揃い期の防除は確実に行うとともにコシヒカリ、ひとめぼれ等出穂期の早い品種では特に補完防除を行う。
- ・ 気温の上昇とともに紋枯れ病の発生が散見されており、ほ場での発生に留意する。防除の目安は、穂ばらみ中期(出穂14日前頃)の発病株率が15～20%以上。
- ・ 今後一か月間は高温の気象が継続すると予想されることから、水管理の徹底等高温障害の防止に努める。

## 5 (参考資料) 幼穂について

- ・ **コシヒカリ・ひとめぼれは幼穂長1cm(出穂18日前)を確認し穂肥を施用して下さい。**



幼穂 2.0 mm (約22日前)



幼穂 10 mm (約18日前)

(参考)

◎下関市豊北「コシヒカリ」・豊田「ひとめぼれ」の生育状況



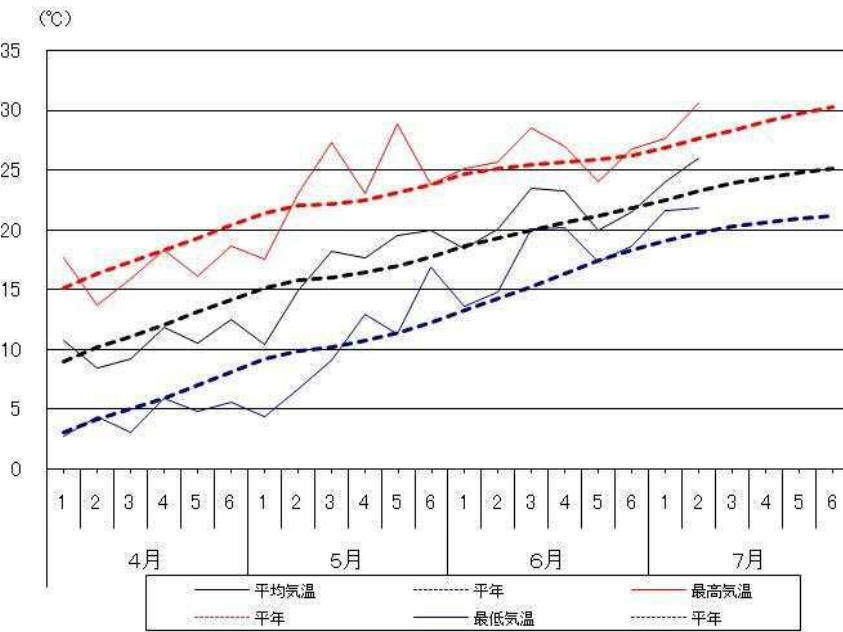
下関市 豊北田耕「コシヒカリ」(7月11日)  
田植え: 5月25日  
草丈 73cm 茎数25.3本/株 (387本/m<sup>2</sup>)  
葉色4.0 葉令 11.1



下関市豊田町 下八道「ひとめぼれ」  
(7月11日) 田植え: 5月18日  
草丈 73cm 茎数30.2本/株(444本/m<sup>2</sup>)  
葉色4.0 葉令11.1

◎2013年度稲作期間の気象

(1) 阿東気象概況 (気温)



(2) 阿東気象概況 (降水量・日照時間)

