

技術情報

J A全農やまぐち

TAC・営農推進課(083-988-0681)

平成26年7月3日発行

第186号

I 平成26年度 第1回 水稻生育診断情報

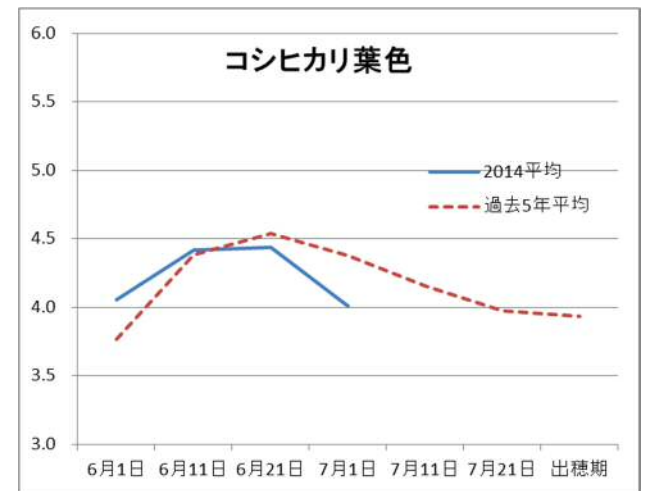
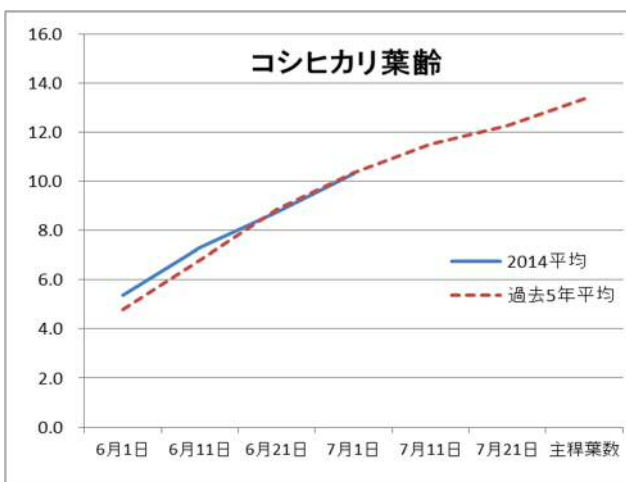
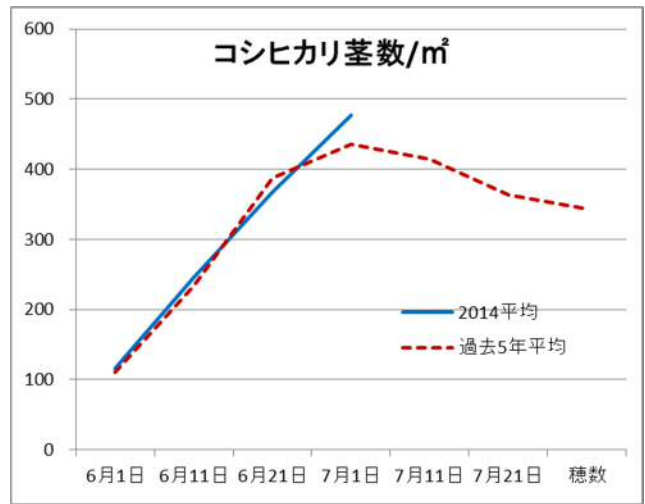
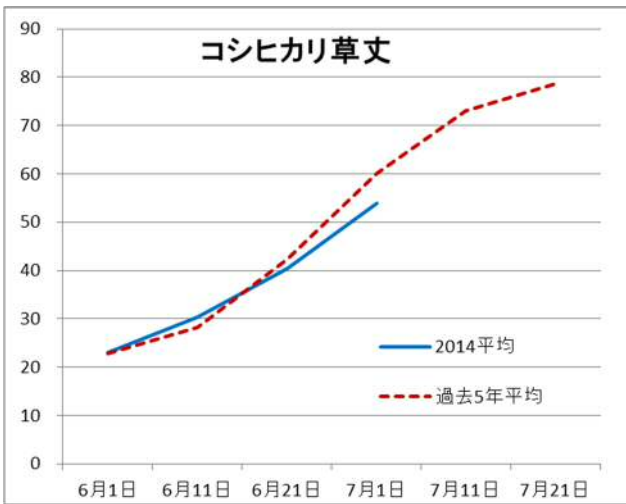
山口県農林総合技術センターからの水稻生育・栽培管理速報(No1)を基に技術情報を作成しました。
水稻栽培の管理指導にご活用ください。

1 気象状況

- 5月上旬は最低気温が低く、5月7日には山間部を中心に晩霜を観測した。
- 5月中下旬は高温多照で推移したが、第3第4半旬にはまとまった降水量を記録した。
- 6月2日に平年より3日早く入梅。梅雨入り後は降水量は多くないものの寡照天候となり、6月上旬まではやや高温で推移したが、6月中旬以降は低温で推移した。
- 6月下旬は平年並みの気温、日照時間であったが、降水量は少なかった。

2 生育概況と今後の管理

(1) コシヒカリ (5月上中旬植え)



① 生育の概況

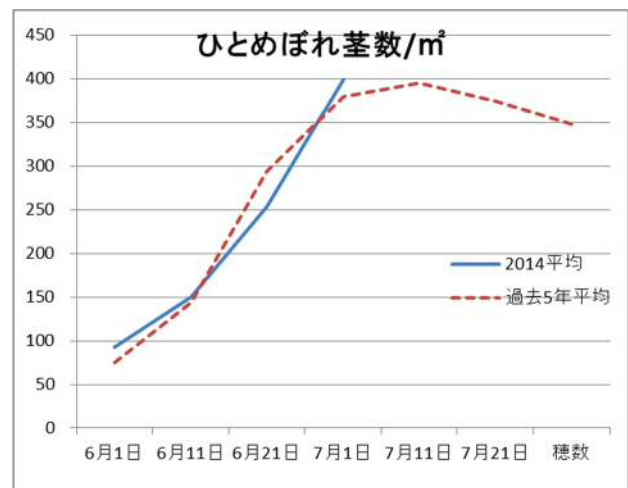
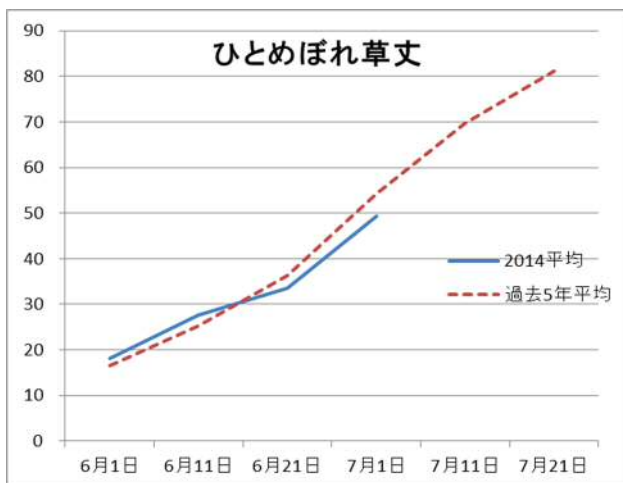
- ・7月1日時点で、平年に比べて葉齢の進展は平年並み、草丈はやや短い、茎数は平年を上回っており、葉色は平年に比べて淡化が早い。
- ・5月初旬植えでは、晩霜の影響で一時生育が停滞したことにより、平年に比べて茎数が少ない稲もあるが、大半は平年を上回っており、 m^2 当り茎数が平年を180本以上上回り過剰分げつ傾向の稲もある。
- ・梅雨入り以降の寡少、低温により生育は一時緩慢となったが、6月下旬から生育は再び旺盛となり、短草多げつ型の草型となっている。
- ・出穂期は概ね平年並みと予想される。

② 今後の管理

- ・茎数が多めに推移していることから、中干しは確実に実施する。
- ・7月10日頃から湛水管理時期に入ることから、中干しは7月上旬までに完了する。
- ・いもち病の好適条件が発生していることから、葉いもちの発生に注意し、病斑が確認されたら速やかに防除を行う。また、発病が無い場合も出穂前の防除は必ず実施する。
- ・ほ場に残っている補植用苗は、速やかに除去する。

(2) ひとめぼれ (5月中下旬植え)

① 生育の概況

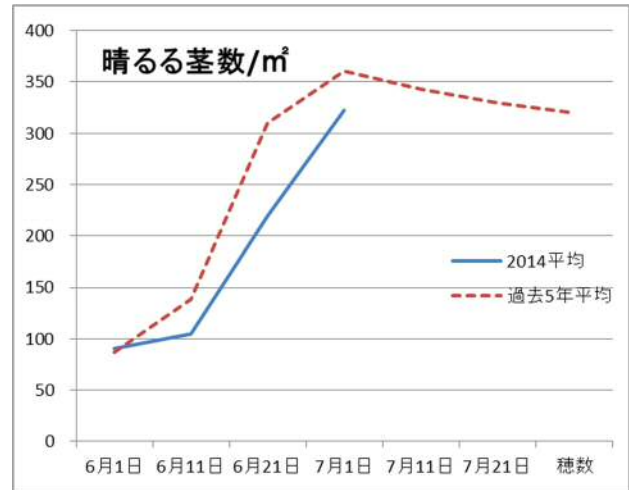
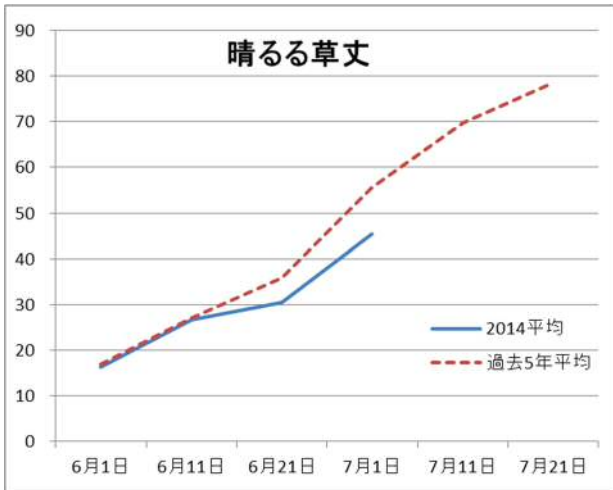


- ・7月1日時点で、平年に比べて葉齢の進展はほぼ平年並み、草丈はやや短い、茎数は平年を上回っており、葉色は平年並み～やや淡い。
- ・梅雨入り以降の寡少、低温により生育は一時緩慢となったが、6月下旬から生育は再び旺盛となり、特に茎数が急激に増加している。
- ・栽植密度が $15 \text{株}/\text{m}^2$ 以下の稲では、茎数確保が遅れているものもある。

② 今後の管理

- ・必要茎数が確保された稲は直ちに中干しを実施するとともに、中干しまでは間断灌水を励行する。
- ・栽植密度が低く、 m^2 当りの茎数が400本以下の稲は強い中干しを避ける。
- ・5月中下旬植のひとめぼれは、7月15日頃から湛水管理時期に入ることから、移植時期に応じて計画的な中干しを実施する。
- ・いもち病発生好適条件が発生していることから、ほ場の確認を行うとともに発生が確認された場合は、直ちに防除を行う。また、発生が無い場合も、出穂前の防除は必ず実施する。
- ・ほ場に残っている補植用苗は、速やかに除去する。

(3) 晴るる (5月下旬植え)



① 生育の概況

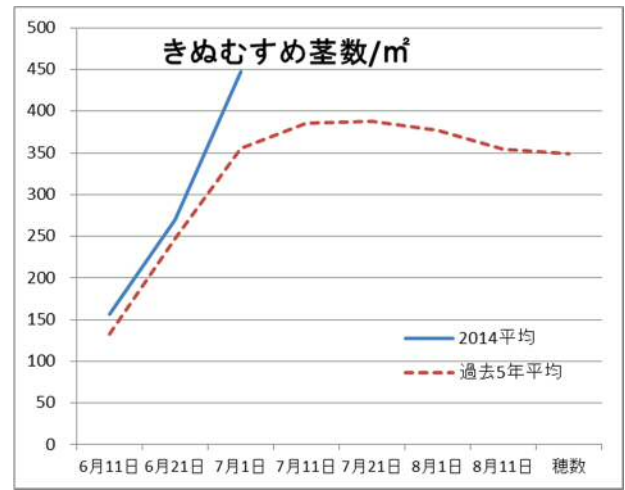
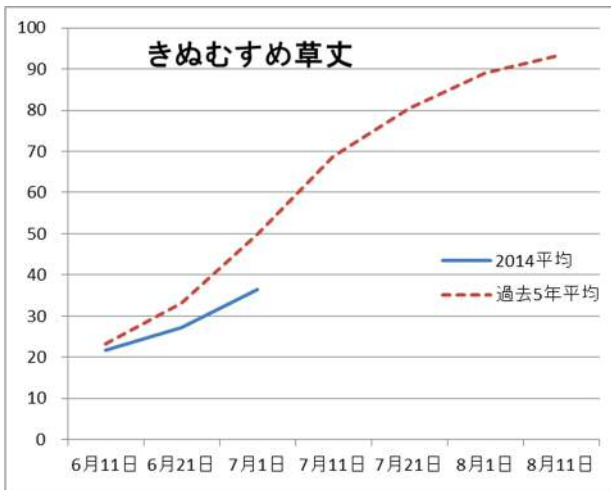
- ・7月1日時点で、平年に比べて葉齢の進展はほぼ平年並みからやや早く、草丈は短い。茎数も平年を下回っており、葉色は平年並み～やや濃い。
- ・6月上旬の生育は緩慢であったが、6月中旬以降茎数の増加は順調である。

② 今後の管理

- ・5月下旬植えは、間断灌水を実施するとともに、茎数が確保されたものから中干しに入る。
- ・茎数が少ない稲では、中干しは軽めに行う。
- ・ほ場に残っている補植用苗は、速やかに除去する。

(4) きぬむすめ (5月下旬～6月上旬植え)

① 生育の概況

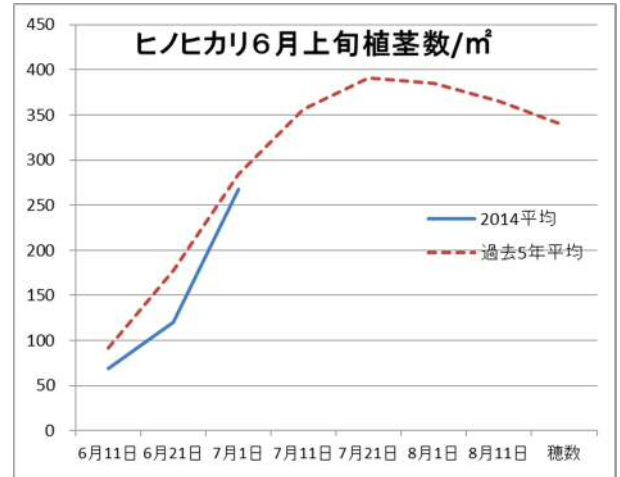
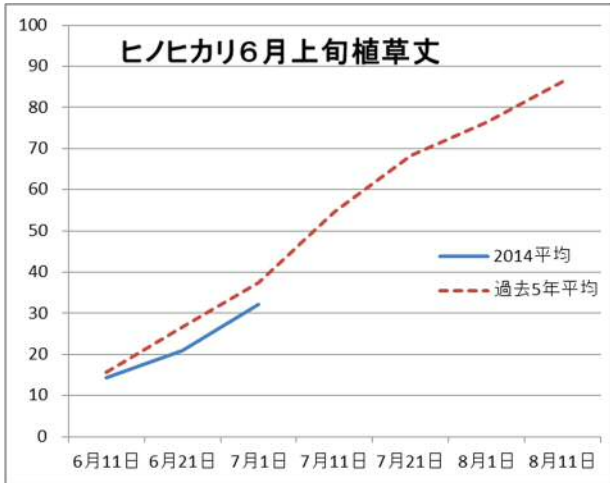


- ・7月1日時点で、平年に比べて葉齢の進展はほぼ平年並みからやや早く、草丈は短い。茎数は平年を大きく上回っており、葉色は平年並み～やや濃い。
- ・6月中旬以降の茎数増加は著しく、品質低下が顕著だった昨年とほぼ同等になっている。

② 今後の管理

- ・5月下旬植えでは茎数がかなり多めに推移していることから、中干しを徹底する。
- ・6月上旬植えも、m²当り茎数が400本以上になっている稲は、速やかに中干しを行う。
- ・ほ場に残っている補植用苗は、速やかに除去する。

(5) ヒノヒカリ (6月上旬植え)



① 生育の概況

- ・7月1日時点で、平年に比べて葉齢の進展はほぼ平年並み、草丈はやや短い。茎数は平年並み～やや少なく、葉色は平年並み～やや淡い。
- ・入梅後の寡照、低温により初期生育は緩慢となったが、6月下旬から急激に茎数は増加している。

② 今後の管理

- ・初期分けつがやや緩慢であることから、早目に間断灌水に移行する。
- ・赤枯れ症状等根傷みが発生した場合は、落水して稲体の健全化を図る。
- ・ほ場に残っている補植用苗は、速やかに除去する。

3 病害虫の発生状況

- ・葉いもちの発生はやや多の予想であり、6月24日に平年より早く初発生が確認されている。また、6月5～8日にかけて好適条件が発生している。
- ・セジロウンカの初確認時期は6月23日で平年並よりやや遅く、現時点での予想はやや少である。
- ・トビイロウンカ、コブノメイガは現時点で飛来が確認されていない。

4 現地の水稻の状況



JA あぶらんど萩

稲作部会現地巡回 (7月3日)

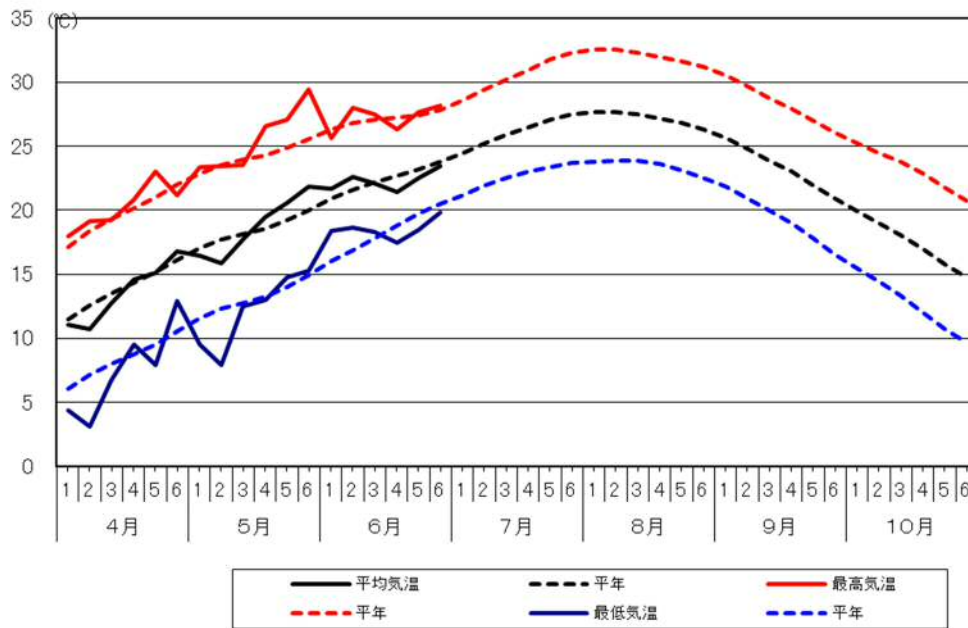
農事組合法人「小川16区営農組合」

「コシヒカリ」田植え：5月15日 草丈65cm

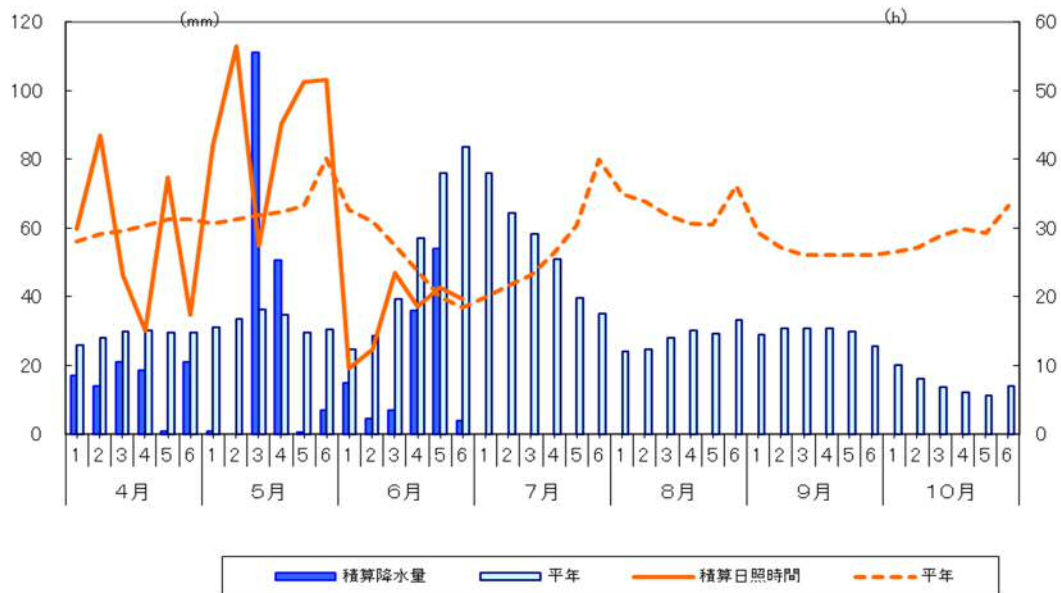
5 2014年度稲作期間の気象

1 気象概況

気温（アメダス山口）



降水量・日照時間（アメダス山口）



6 定点調査の生育状況

水稻定点調査 7月1日時点の生育状況

◎格差は過去5年乃至4年間の平均値との差

| 品種 | 地帯 | 草丈 | | 茎数/株 | | 茎数/m ² | | 葉齢 | | 葉色 | |
|--------|-------|------|------|------|-------|-------------------|------|------|-------|-------|-------|
| | | | 格差 | | 格差 | | 格差 | | 格差 | | 格差 |
| コシヒカリ | 長門山間 | 50 | ▲ 8 | 26.5 | 1.4 | 483 | 11 | 10.4 | ▲ 0.0 | 4.1 | ▲ 0.3 |
| | 周防山間 | 47 | ▲ 7 | 27.2 | 2.1 | 443 | 12 | 9.7 | ▲ 0.5 | 4.1 | ▲ 0.3 |
| | 長門中間 | 57 | ▲ 1 | 32.0 | 10.2 | 550 | 187 | 9.9 | 0.4 | 4.2 | ▲ 0.3 |
| | 北浦 | 65 | ▲ 2 | 27.6 | 4.8 | 467 | 56 | 10.9 | 0.2 | 4.2 | ▲ 0.1 |
| | 瀬戸内東部 | 60 | ▲ 10 | 28.4 | 4.8 | 473 | 46 | 10.8 | 0.2 | 4.0 | ▲ 0.5 |
| | 平均 | 54 | ▲ 6 | 27.6 | 3.4 | 477 | 20 | 10.3 | ▲ 0.0 | 4.0 | ▲ 0.4 |
| | 農試定点 | 44 | ▲ 8 | 26.7 | 4.5 | 592 | 98 | 8.9 | ▲ 0.4 | 4.5 | 0.3 |
| | 農試奨決 | 66 | ▲ 7 | 27.8 | ▲ 0.2 | 638 | 20 | 10.2 | ▲ 0.2 | 4.5 | ▲ 0.1 |
| | ひとめぼれ | 周防山間 | 56 | ▲ 2 | 27.6 | 3.8 | 484 | 76 | 9.7 | ▲ 0.3 | 4.4 |
| 長門中間 | | 49 | ▲ 10 | 22.8 | ▲ 3.0 | 316 | ▲ 90 | 10.1 | ▲ 0.2 | 4.7 | 0.1 |
| 北浦 | | 39 | ▲ 6 | 19.4 | 2.0 | 288 | ▲ 4 | 8.8 | ▲ 0.2 | 4.4 | ▲ 0.1 |
| 瀬戸内東部 | | 51 | ▲ 2 | 23.5 | 3.0 | 449 | 58 | 9.9 | 0.2 | 4.2 | ▲ 0.4 |
| 瀬戸内西部 | | 46 | ▲ 8 | 20.7 | ▲ 0.5 | 375 | 5 | 9.9 | 0.9 | 4.5 | ▲ 0.1 |
| 平均 | | 49 | ▲ 5 | 23.6 | 1.5 | 399 | 20 | 9.7 | 0.0 | 4.4 | ▲ 0.1 |
| 農試定点 | | 43 | ▲ 6 | 26.8 | 4.2 | 594 | 91 | 9.1 | ▲ 0.4 | 4.8 | 0.4 |
| 農試奨決 | | 63 | ▲ 4 | 27.8 | ▲ 0.2 | 618 | ▲ 3 | 10.2 | ▲ 0.2 | 4.5 | ▲ 0.1 |
| 晴るる | | 長門中間 | 46 | ▲ 10 | 17.9 | ▲ 2.0 | 323 | ▲ 38 | 9.8 | 0.3 | 4.5 |
| | 農試奨決 | 60 | ▲ 8 | 29.6 | 0.6 | 657 | 14 | 9.9 | ▲ 0.4 | 4.5 | 0.0 |
| きぬむすめ | 長門中間 | 36 | ▲ 14 | 24.3 | 3.8 | 448 | 92 | 9.3 | 0.3 | 4.5 | 0.1 |
| | 農試定点 | 39 | ▲ 9 | 25.4 | 4.2 | 564 | 93 | 8.9 | ▲ 0.5 | 4.5 | 0.4 |
| | 農試奨決 | 29 | ▲ 6 | 10.3 | 0.3 | 228 | 5 | 6.9 | ▲ 0.3 | 4.3 | 0.0 |
| ヒノヒカリ | 北浦 | 45 | 0 | 25.9 | 3.5 | 484 | 68 | 9.6 | 0.3 | 4.0 | ▲ 0.4 |
| 6月上旬植 | 瀬戸内東部 | 30 | ▲ 5 | 13.7 | ▲ 1.6 | 252 | ▲ 29 | 7.2 | ▲ 0.4 | 4.4 | 0.0 |
| | 瀬戸内西部 | 23 | ▲ 13 | 10.1 | ▲ 3.2 | 175 | ▲ 47 | 7.8 | ▲ 0.2 | 4.5 | ▲ 0.0 |
| | 平均 | 32 | ▲ 5 | 14.7 | ▲ 1.2 | 268 | ▲ 17 | 7.9 | ▲ 0.2 | 4.3 | ▲ 0.1 |
| | 農試奨決 | 27 | ▲ 4 | 11.2 | ▲ 0.7 | 249 | ▲ 15 | 7.0 | ▲ 0.2 | - | - |
| ヒノヒカリ | 瀬戸内西部 | 16 | ▲ 4 | 4.2 | ▲ 0.9 | 78 | 78 | 3.9 | 3.9 | 4.0 | 4.0 |
| 6月中下旬植 | 農試定点 | 23 | ▲ 2 | 5.7 | ▲ 0.3 | 127 | ▲ 6 | 5.6 | ▲ 0.2 | 4.2 | 0.2 |